

Szymon Starczewski

## Dwie lornetki Fomei Leader Pro ze szkłem ED – pierwsze wrażenia

### 1. Wstęp

Czeska firma Fomei, producent m.in. akcesoriów fotograficznych i optyki obserwacyjnej, jest bardzo dobrze znana naszym Czytelnikom. W naszej bazie można znaleźć aż 11 testów lornetek tego producenta, a kilka miesięcy temu, na naszych łamach, gościł cykl artykułów poświęcony wykorzystaniu oświetlenia studyjnego Fomei.

Niedawno firma powiększyła swoją ofertę w zakresie lornetek o dwa modele z serii Leader, oba wyposażone w elementy wykonane ze szkła niskodispersyjnego ED. Są nimi Leader Pro ED 8×56 oraz Leader Pro ED 10×42. Pierwsze w Polsce egzemplarze tych lornetek przedstawiciele Fomei przywieźli na III Złot Optyczne.pl, zatem uczestnicy tegorocznego zlotu mieli okazję je obejrzeć w zasadzie tuż po oficjalnej premierze. Warto jeszcze nadmienić, że w porównaniu do poprzednich lat, od teraz wszystkie Leadery mają już gwarancję nie 3-letnią lecz 5-letnią.

Lornetki miały również okazję zagościć na jakiś czas w naszej redakcji i mieliśmy możliwość przyjrzeć się im dokładniej. Zapraszamy zatem do lektury kolejnych dwóch rozdziałów, w których opisujemy nasze pierwsze wrażenia z użytkowania wspomnianych modeli.



## 2. Fomei Leader Pro ED 8x56

Lornetka Fomei Leader Pro ED 8×56 jest ulepszoną wersją modelu Leader 8×56 DCF, który testowaliśmy mniej więcej rok temu. Szczegółowe porównanie parametrów obu tych modeli oraz testowanych przez nas uprzednio lornetek Vixen Atrek 8×56 i Nikon Monarch 8.5×56 można znaleźć [tutaj](#). Najważniejszym usprawnieniem w stosunku do poprzedniego modelu jest użycie w nowej lornetce Fomei szkła niskodispersyjnego. Inne różnice pomiędzy tymi modelami dotyczą wymiarów oraz wagi. Nowy model jest nieco większy oraz niemal o 150 gramów cięższy.



Lornetka Fomei Leader Pro ED 8×56 robi dobre wrażenie. Konstrukcja lornetki wygląda solidnie, a obudowa została pokryta gumowym chropowatym materiałem, który sprawia, że lornetka stabilnie leży w dłoniach. Gumowa pokrywka okularów dobrze się trzyma i jest mało prawdopodobne by przez przypadek sama mogła się zsunąć. Możliwość bezpośredniego doczepienia jej do paska sprawia, że zgubienie jej jest w zasadzie niemożliwe. Nie można powiedzieć tego samego o pokrywkach obiektywów. Po pierwsze nie trzymają się tak pewnie jak pokrywka okularowa. Po drugie wąskie gumowe pierścienie utrzymujące je na obiektywach również nie przylegają do obudowy wystarczająco mocno. W pewnych sytuacjach można je przypadkiem zsunąć z obiektywów i jeśli w porę tego nie zauważymy możemy po prostu zgubić pokrywkę.

Regulacja rozstawienia okularów odbywa się z dość dużym oporem dzięki czemu jest mało prawdopodobne aby ustawiony wcześniej rozstaw zmienił się w czasie używania lornetki. Wysunięcie muszli okularowych reguluje się w dwóch stopniach. Ogniskowanie odbywa się za pomocą centralnej śruby, która chodzi płynnie aczkolwiek stawia stosunkowo niewielki opór (pełen obrót zajmuje około 760 stopni). Indywidualne ogniskowanie odbywa się poprzez wąski pierścień z niewielką wypustką znajdujący się bezpośrednio przy śrubie centralnej. Pierścień jest na tyle wąski, a wypustka na tyle mała, że przy obracaniu stosunkowo łatwo przekreślić również śrubę centralną.

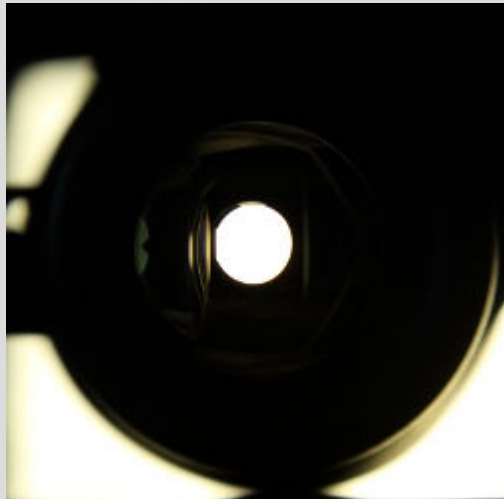


Wewnętrzna część lornetki od strony obiektywów wygląda nieźle, aczkolwiek w prawym tubusie egzemplarza, który mieliśmy w redakcji, dało się zauważyć niewielki zaciek od farby. Dodatkowo użyta farba przejawia tendencję do połyskiwania.

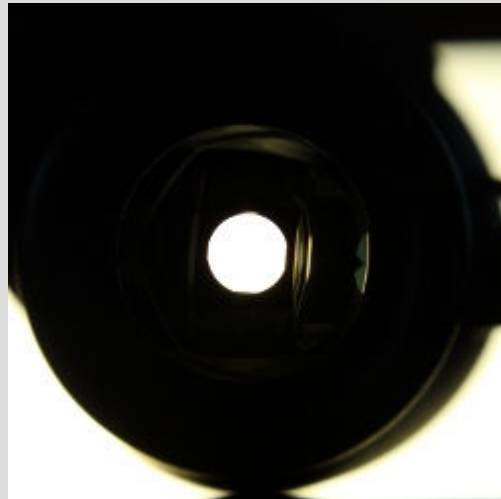
Przyjrzyjmy się teraz trochę bliżej optyce. Zarówno obiektywy jak i okulary zostały pokryte wielowarstwowymi powłokami, a widoczne odbicia mają kolor zielonkawy i fioletowy. W obiektywach widać 5 odbłasków (które nie zmieniają swojego położenia w trakcie ogniskowania) co wskazuje na to, że składają się one z trzech elementów ułożonych w dwóch grupach. Przyglądając się bliżej źrenicom wyjściowym można zauważyć, że nie są one idealnie okrągłe bowiem widoczne są minimalne ścięcia.

## Żrenice wyjściowe w lornetce Fomei Leader Pro ED 8×56

Lewa



Prawa



Model Leader 8×56 DCF bardzo dobrze korygował aberrację chromatyczną. Co ciekawe, w nowym modelu choć centrum pola jest wolne od tej wady na samym jego brzegu aberracja chromatyczna jest wyraźna. Tylko po części można za to obarczyć większe pole widzenia nowego modelu, bo przecież w stosunku do starego wzrosło ono o 0.1 stopnia. Omawiana lornetka ma też tendencję do nieznacznej dystorsji, a na brzegu pola widzenia daje się zauważyć minimalny efekt komy. Nic nie wskazuje natomiast aby opisywana lornetka cierpiała na zauważalny astygmatyzm. W tych ważnych kategoriach optycznych mamy więc postęp w stosunku do poprzednika.

Nie zauważyliśmy żadnych problemów z kolimacją. Podawana w specyfikacji minimalna odległość ostrzenia 3 metry zgadza się ze stanem faktycznym.



Lornetkę Fomei Leader Pro ED 8×56 dostajemy w zestawie z paskiem na szyję oraz usztywnianym pokrowcem zapinanym na suwak i posiadającym osobny pasek. W zestawie znajduje się również ściereczka do czyszczenia optyki. Sama lornetka jest wodoodporna i wypełniona azotem, a producent udziela na nią 5 lat gwarancji.



Lornetkę Fomei Leader Pro ED 8×56 używa się przyjemnie. Ze względu na rozmiar i wagę nie jest może ona szczególnie poręczna, jednak dzięki dużej jasności dobrze się sprawdzi w słabych warunkach oświetleniowych. Pozwoli również na podziwianie uroków pogodnego nocnego nieba. Warto również wspomnieć, że przy schowanych muszlach okularowych lornetkę można użytkować w okularach, a pole widzenia nie ulega wówczas zredukowaniu.

### 3. Fomei Leader Pro ED 10x42

Fomei Leader Pro ED 10x42 to jedna z najnowszych lornetek tego producenta. Jej obudowa została wykonana ze stopu magnezu i zastosowano w niej pryzmaty ze szkła BaK-4 ułożone w systemie dachowym Schmidta-Pechana. Obudowę lornetki pokryto w znacznej części gumowym chropowatym materiałem zapewniającym pewny uchwyt.



Pod względem jakości wykonania Leader Pro ED 10x42 robi dobre wrażenie, a sama konstrukcja lornetki jest solidna. Należy jednak zauważyć, że w niektórych miejscach na styku magnezowej obudowy i gumowej okleiny widać niewielkie plamki (być może zacieki od kleju). Gumowa pokrywka okularów ciasno trzyma się na muszlach okularowych, a możliwość doczepienia jej do paska na szyję sprawia, że nie musimy martwić się o jej zgubienie. Podobnie jak w przypadku lornetki Fomei Leader Pro ED 8x56 również w Fomei Leader Pro ED 10x42 pokrywki obiektywów nie trzymają się tak dobrze jak pokrywka okularowa i stosunkowo łatwo je zsunąć przypadkowym ruchem ręki. Również w przypadku tej lornetki warto od czasu do czasu zwrócić uwagę, czy utrzymujące je gumowe pierścienie są wystarczająco głęboko osadzone by przypadkiem nie zgubić pokrywek.

Stopień oporu przy regulowaniu rozstawienia okularów zmienia się w zależności od ich wzajemnej odległości. Największy opór występuje gdy okulary są najbardziej rozstawione, a podczas zbliżania ich do siebie opór maleje. Ogniskowanie lornetki odbywa się za pomocą centralnej śruby, która obraca się płynnie aczkolwiek stawia stosunkowo niewielki opór (pełen obrót zajmuje około 580 stopni). Indywidualne ogniskowanie odbywa się poprzez karbowany pierścień znajdujący się przy prawym okularze. Obraca się on z dużym oporem i wymaga stosunkowo mocnego ściśnięcia aby go obrócić, co sprawia, że nie jest zbyt wygodny w użyciu. Na szczęście w przypadku używania lornetki przez jedną i tę samą osobę przez dłuższy czas, wystarczy ustawić go raz na zadaną pozycję i można o nim zapomnieć.



Wewnętrzna część tubusów wygląda nie najgorzej. Trzeba jednak przyznać, że i w tym przypadku użyta farba ma tendencję do połyskiwania, co uwidacznia się zwłaszcza na widocznych (w obu tubusach) zaciekach farby. Wnętrza tubusów wydają się jednak być wolne od kurzu.

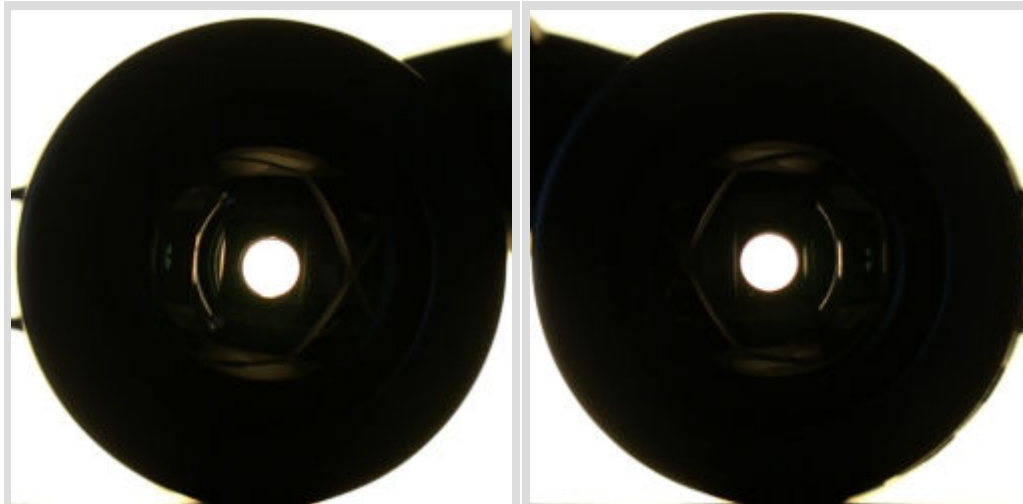
Soczewki zastosowane w lornetce Fomei Leader Pro ED 10×42 zostały pokryte wielowarstwowymi powłokami antyodbiciowymi, co widać po odbiciach w kolorze zielonkawym i fioletowym. Podobnie jak w modelu Leader Pro ED 8×56, również w tym przypadku w obiektywach widać po 5 odbić (które nie zmieniają swojego położenia w trakcie ogniskowania), co wskazuje na to, że składają się one z trzech elementów ułożonych w dwóch grupach. Żrenice wyjściowe natomiast mają okrągły kształt i nie widać w tym przypadku żadnych ścięć.



## Żrenice wyjściowe w lornetce Fomei Leader Pro ED 8×56

Lewa

Prawa



Lornetka Fomei Leader Pro ED 10×42 jest w zasadzie wolna od aberracji chromatycznej zarówno w centrum jak i na brzegu pola. Daje się jednak zauważyć pewną tendencję do nieznacznej dystorsji. Lornetka jest prawidłowo skolimowana, natomiast daje się odnotować niewielki astygmatyzm i wyraźniejszą niż w opisywanym w poprzednim modelu komę. Minimalna odległość ostrzenia wynosi około 2.7 m.



Lornetkę Fomei Leader Pro ED 10×42 dostajemy w zestawie z paskiem na szyję oraz usztywnianym pokrowcem zapinanym na suwak i posiadającym osobny pasek. W zestawie znajduje się również ściereczka do czyszczenia optyki. Sama lornetka jest wodoodporna i wypełniona azotem, a producent udziela na nią 5 lat gwarancji.



Fomei Leader Pro ED 10×42 jest praktyczną lornetką. Stosunkowo niewielki rozmiar i waga sprawiają, że nie będzie ona balastem podczas dłuższych wędrówek. Dzięki dobrej jakości obrazu i uniwersalnemu powiększeniu sprawdzi się w większości typowo turystycznych sytuacjach. Mimo wyraźnie mniejszej jasności niż w modelu Leader Pro ED 8×56, można ją wykorzystać do obserwacji nieba, zwłaszcza poza miastem, gdzie nie przeszkadzają nam światła uliczne. Z punktu widzenia użytkownika warto jednak zwrócić uwagę na jeden fakt. Osoby noszące okulary muszą się liczyć z tym, że przy obserwowaniu w okularach pole widzenia lornetki ulega dość wyraźnemu zmniejszeniu nawet przy schowanych muszlach okularowych. Odstęp źrenicy użytych w lornetce okularów mógłby więc być większy.

Na koniec rzućmy jeszcze okiem na [następujące porównanie](#). W szczególności warto zwrócić uwagę na testowaną niedawno lornetkę Alpen Optics Wings ED 10×42. Zaprezentowane w tabelce lornetki podobnie jak Fomei Leader Pro ED 10×42 wyposażono w obiektywy zawierające szkło niskodispersyjne ED. Widać wyraźnie, że spośród nich, Fomei Leader Pro ED 10×42 ma najmniejsze pole widzenia, niemal o 1 stopień mniejsze niż w Alpen Optics Wings ED 10×42. Lornetka Fomei jest również od nich cięższa. W stosunku do lornetek Alpen Optics, Vortexa Vipera i Pentaxa ED jest jednak wyraźnie tańsza. Dzięki temu, właśnie w dobrym stosunku jakości do ceny, można upatrywać powodzenia tej lornetki na rynku.

Pole widzenia Fomei wydaje się więc być jej największą bolączką. Gdyby lornetka dawała nam 0.3–0.6 pola więcej, powodów do narzekań nie byłoby prawie wcale. Trzeba jednak zaznaczyć, że użyte w niej okulary, dające własne pole widzenia na poziomie 54 stopni, nie dają jeszcze wrażenia spoglądania przez dziurkę od klucza.