

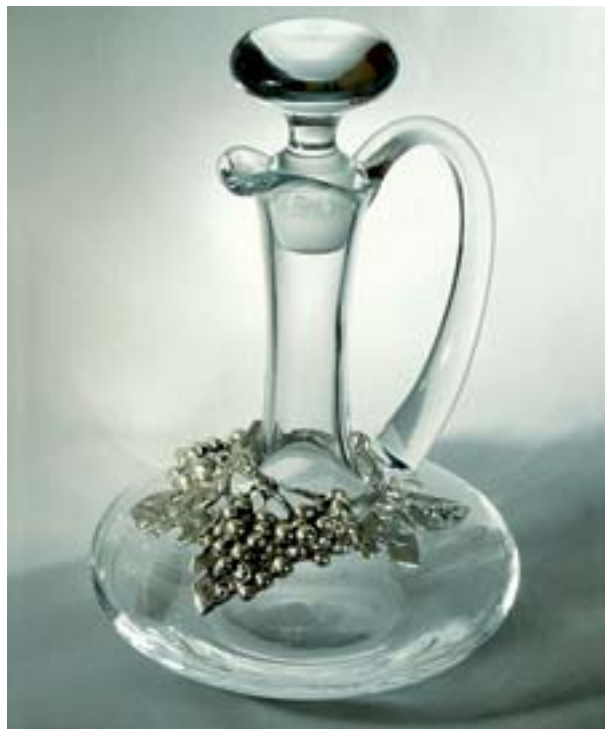
Fotografia przedmiotów



Zdjęcia przedmiotów są ważnym działem fotografii. W tej dziedzinie istotnym jest wydobywanie bryły przedmiotów, ich barwy i struktury oraz atrakcyjne przedstawienie jej dwuwymiarowej powierzchni obrazu. O wartości i czytelności zdjęcia decyduje w dużym stopniu oświetlenie, które może podkreślić bryłę przedmiotu lub ją zagubić. Niewłaściwie stosowane oświetlenie może zniekształcić formę przedmiotu i zafałszować jego kolorystykę. Do zdjęć przedmiotów możemy wykorzystywać wszystkie źródła światła. Wysoką powtarzalność wyników pozwala wykorzystanie błyskowego oświetlenia studyjnego z różnymi elementami formującymi i modelującymi wiązkę świetlną, przy wykonywaniu zdjęć wyrobów żywnościowych o wyborze tego typu oświetlenia może zdecydować mała ilość ciepła emitowanego w czasie pracy. Duża ilość zdjęć wykonywana na potrzeby internetu spowodowała zapotrzebowanie na małe i wydajne źródła światła ciągłego, a takimi są lampy wyładowcze. Stosowanie źródeł światła ciągłego jest także w wielu przypadkach rozwiązaniem celowym, przy zdjęciach małych form chętnie stosowane są wyładowcze źródła światła o temperaturze 5000 K. Wydzielają one stosunkowo małe ilości ciepła, a ich wysoka wydajność świetlna pozwala na stosowanie opraw oświetleniowych o małych mocach, co jest ważnym czynnikiem ekonomicznym.

W wielu przypadkach wykorzystujemy światło rozproszone, uzyskane dzięki dużym powierzchniom świetlnym, które pozwala bez trudności uzyskać prawidłową tonalność fotografowanych przedmiotów, ale otrzymane obrazy są monotonne. Wprowadzenie w fotografowaną przestrzeń światła skierowanego z odbłyśników z plastrami miodu lub z projektorów poprawia nie tylko plastykę fotografowanych przedmiotów, ale dzięki odbłaskom świetlnym obraz uzyskuje żywość i głębię. Sposób oświetlenia zależy również od ilości źródeł światła, jaką mamy do dyspozycji. Jeżeli dysponujemy tylko jednym źródłem o dużej powierzchni świecącej, to umieszczenie go tuż nad stołem i nieco z tyłu pozwala osiągnąć zupełnie przyzwoite rezultaty. Najmniej ciekawe rezultaty daje umieszczenie źródła światła blisko kamery, dające płaski rysunek fotografowanych przedmiotów. Nawet światło rozproszone, frontalno-boczne i przy zastosowaniu delikatnego tła daje wynik negatywny, deformując lśniąca powierzchnie, a wypukłe fragmenty gubią się w zbyt szerokim odbiciu światła. Większa ilość źródeł światła pozwala na większe możliwości modelowania bryły przedmiotów, jednak wymaga staranniejszego przemyślenia oświetlenia.

Istotnym elementem obrazu jest tło. Pracując w kolorze dowolnie możemy wybierać barwę tła, ilość barwnych tła oferowana przez producentów jest wystarczająco bogata i pozwala nam na dowolne kształtowanie emocji ogólną kolorystyką obrazu. Częściej jako barwę tła stosujemy chłodne pastelowe barwy niż ciepłe i nasycone - ciepłe barwy wykazują tendencję do wysuwania się przed płaszczyznę obrazu oddalając fotografowany przedmiot od obserwatora. Ważnym kryterium doboru barwy tła jest, jaki zamierzamy osiągnąć kontrast barwny między przedmiotem a tłem. Na wybór koloru tła ma również sposób odbijania światła przez tło - powinno ono jak w najmniejszym stopniu wpływać na barwę fotografowanych przedmiotów. Przedmioty o błyszczącej powierzchni chętnie przyjmują barwę tła. W fotografii czarno-białej stosujemy gładkie tła białe lub czarne, rzadziej szare. Silniejsze efekty uzyskujemy umieszczając przedmioty na czarnym tle, przy zdjęciach dokumentacyjnych chętniej stosujemy tła jasne. Jeśli przedmiot umieściliśmy na półprzezroczystej płycie stołu bezcieniowego, często dla uzyskania czystej bieli umieszczamy światło z dołu. Takie dodatkowe źródło światła pozwala rozproszonymi promieniami rozświetlić dolne i boczne powierzchnie przedmiotów, co jest istotne w przypadku wykonywania misternych i drobnych wyrobów. W skalach odwzorowania bliskich 1:1 stosowanie tła fakturalnych jest trochę ryzykowne, przy niewielkich wymiarach fotografowanych przedmiotów może dojść do nieoczekiwanych konfliktów kompozycyjnych między przebiegiem linii faktury a fotografowanym przedmiotem.



Z zasady podłożami do ustawiania fotografowanych przedmiotów są płaszczyzny poziome, zwane niekiedy tłem poziomym, natomiast tylny plan zamykają tła pionowe. Ich właściwości i wygląd powinny być dostosowane do przedmiotów zdjęcia oraz podkreślać kompozycję obrazu. Przy zdjęciach czarno-białych najlepsze okazały się tła kartonowe o różnych odcieniach szarości (a więc również czarne i białe), tła winylowe są również często stosowane. Przy wykonywaniu zdjęć na stole bezcieniowych wygięta płyta stołu pozwala na płynne przejście między tłem poziomym a pionowym, bez widocznej poziomej linii, która zawsze występuje, kiedy tło poziome i pionowe są do siebie prostopadłe i różnią się walorem lub kolorem. Zróżnicowane oświetlenie tła pozwala uzyskać różne wartości tonalne obrazu i w ten sposób tworzyć właściwą atmosferę zdjęcia. Ciekawe efekty pozwala uzyskać również światło projektora lub tubusa - przy prostopadłym padaniu na tło otrzymujemy koncentryczne kręgi świetlne, przy kierunkach skośnych uzyskujemy kształty eliptyczne, ciekawsze kompozycyjnie. W celu uzyskania bardzo efektownego tła można wykorzystywać różne podłoża naturalne, jednak stosowanie ich powinno wynikać z przeznaczenia i kompozycji zdjęcia.. Dobre

rezultaty uzyskujemy wykorzystując tła naturalne jak drewno, kamienie czy piasek. Jeśli jako tło decydujemy się na wykorzystanie innego przedmiotu, dobieramy go tak, aby harmonizował z przedmiotem głównym. W wielu przypadkach dobre rezultaty pozwala uzyskać biała podstawa stołu bezcieniowego, którą przez dodatkowe podświetlenie od dołu można uczynić nieskazitelnie białą. Bez tego oświetlenia często na zdjęciach oddawane jest w szarej lub błękitnawej tonacji.



Oprawa Fomei o nazwie FMCL-1 może być wykorzystywana jako stół bezcieniowy w fotografii małych przedmiotów np. biżuterii. Emituje ona światło o temperaturze barwowej 5000 K, a wysoka częstotliwość napięcia zasilania, wynosząca 20 000-30 000 Hz powoduje, że światło jej nie ma żądanych tętnień. W celu wprowadzenia odblasków na fotografowane przedmioty nadające im żywność i głębię, stosuje dodatkowe światła o małej powierzchni świecącej. Niekiedy w celu lepszego wykorzystania strumienia świetlnego przedmioty ustawia się wewnątrz kartonowego stożka ze ściętym wierzchołkiem, którego białe ścianki wewnętrzne dodatkowo rozpraszają światło.



Powszechnie stosowane kserokopiarek uwolniło fotografów od konieczności wykonywania zdjęć reprodukcyjnych dokumentów. Jednak urządzenie, jakim jest zestaw Reprokit, wykazuje nadal swoją przydatność przy wykonywaniu zdjęć przedmiotów płaskich, a równoległe położenie materiału zdjęciowego w stosunku do powierzchni fotografowanego obiektu, powoduje, że otrzymane zdjęcie pozbawione jest zniekształceń geometrycznych. Zestaw składa się z podstawy, do której przymocowana jest pionowa kolumna, do uchwytu której mocujemy aparat fotograficzny. Do boków podstawy, za pomocą imadelkowych statywów FA-30 mocowane są dwie lampy typu Desk-48 lub Desk-64, mocy odpowiednio 48 lub 64 W. Natężenie strumienia świetlnego w odległości 0,5 m od źródła światła wynosi 3380 (5600) luksów z płytką dyfuzyjną, bez niej natężenie strumienia świetlnego jest większe i wynosi 3520 (5600) luksów. Mogą pracować z pełną lub z częściową mocą. Kąt rozwarcia wiązki świetlnej można zmniejszyć wykorzystując cztero-skrzydłkowe wrota.



REPROKIT Fomei



TLS-5



FA-30



a



b

a. Desk-48N, b. Desk-64

Lampy tego typu stosowane są również w walizkowych zestawach Mini Studio-1 i Mini Studio-2, które na czas transportu zamyka się wewnątrz. Przed przystąpieniem do pracy podnosimy pokrywę walizeczki, do której mocowane jest tło.



Do fotografii małych form przeznaczone są małe stoły bezcieniowe, które można na czas pracy ustawić na blacie biurka.



TableTop Pack 1 składa się ze stołu z płytą z mlecznego tworzywa sztucznego, a mocowanie do bocznych krawędzi stolika dwóch lam typu Desk-48N zapewniają statywy imadełkowe TL-5. Bardziej rozbudowana wersja TableTop Pack 1 Komplet jest wzbogacona o lampę typu Desk-4832, która podświetla dolną i tylną ściankę stolika.



Fomei Desk-4832.

Do zdjęć przedmiotów o znacznie większych wymiarach przeznaczone są inne stoły bezcieniowe i innego typu oświetlenie, ale jest to temat na następne opowiadanie.

*Autor Leonard Karpilowski
Opublikowano w portalu SwiatObrazu.pl*